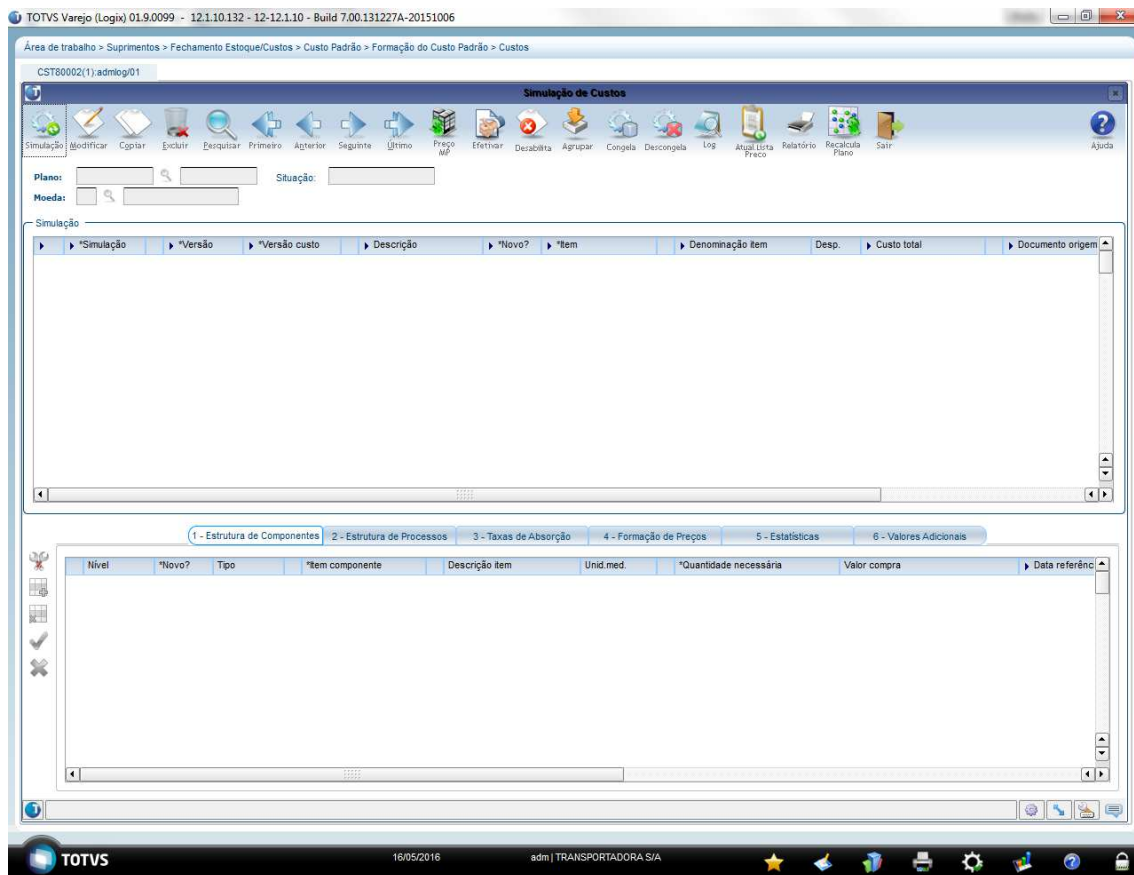


A tela principal da rotina é:



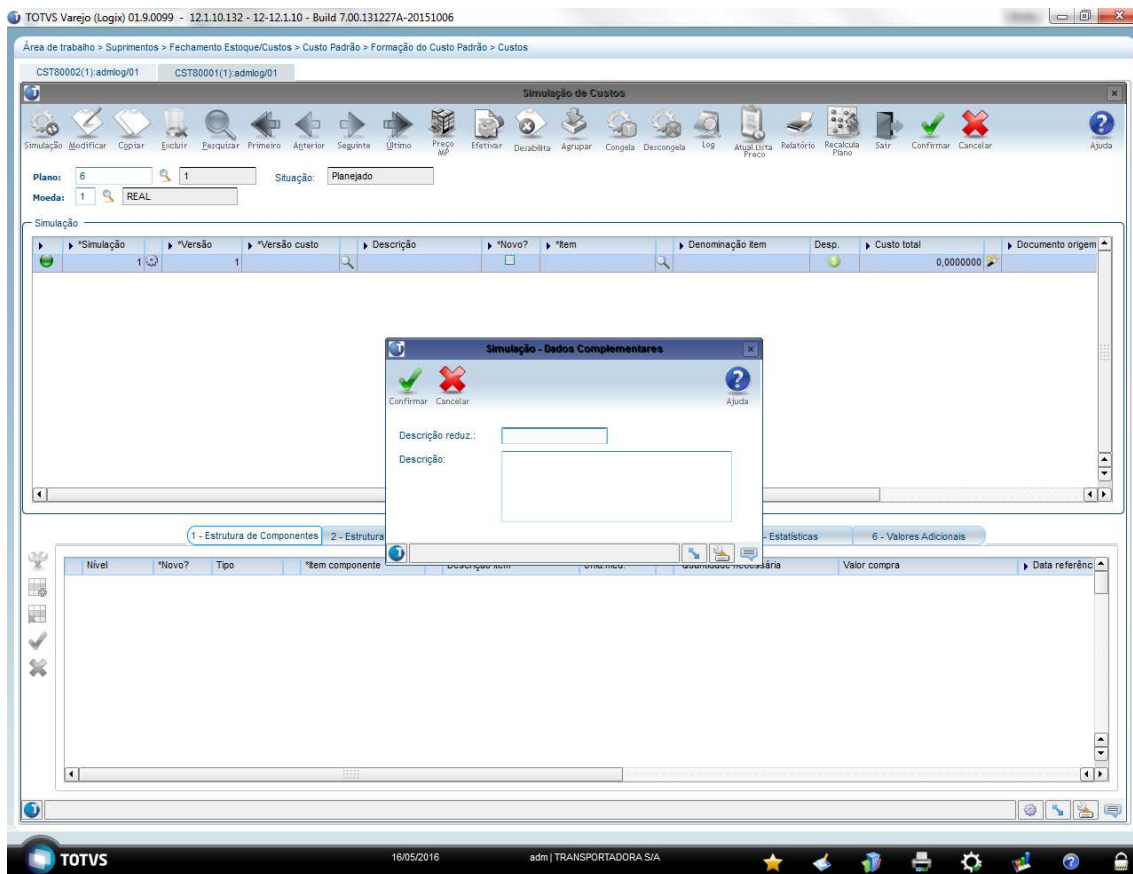
## FUNCIONALIDADES PRINCIPAIS DO SIMULADOR:

1) Simulação - Permite iniciar os procedimentos para a geração de uma nova simulação. Quando selecionada essa opção, será habilitado o preenchimento dos campos da parte superior da tela:

- Plano: Código do plano de simulação, será usado para agrupar as simulações o plano e deve estar previamente cadastrado no CST80001 - Plano de simulação. Estes planos poderão ser relacionados as simulações para determinada coleção, teste de novos equipamentos, arranjos, clientes, etc;
- Moeda: Moeda em que os cálculos de custo serão feitos.

Ao dar duplo clique no campo Simulação da grade superior, será aberta a tela para informar os dados complementares:

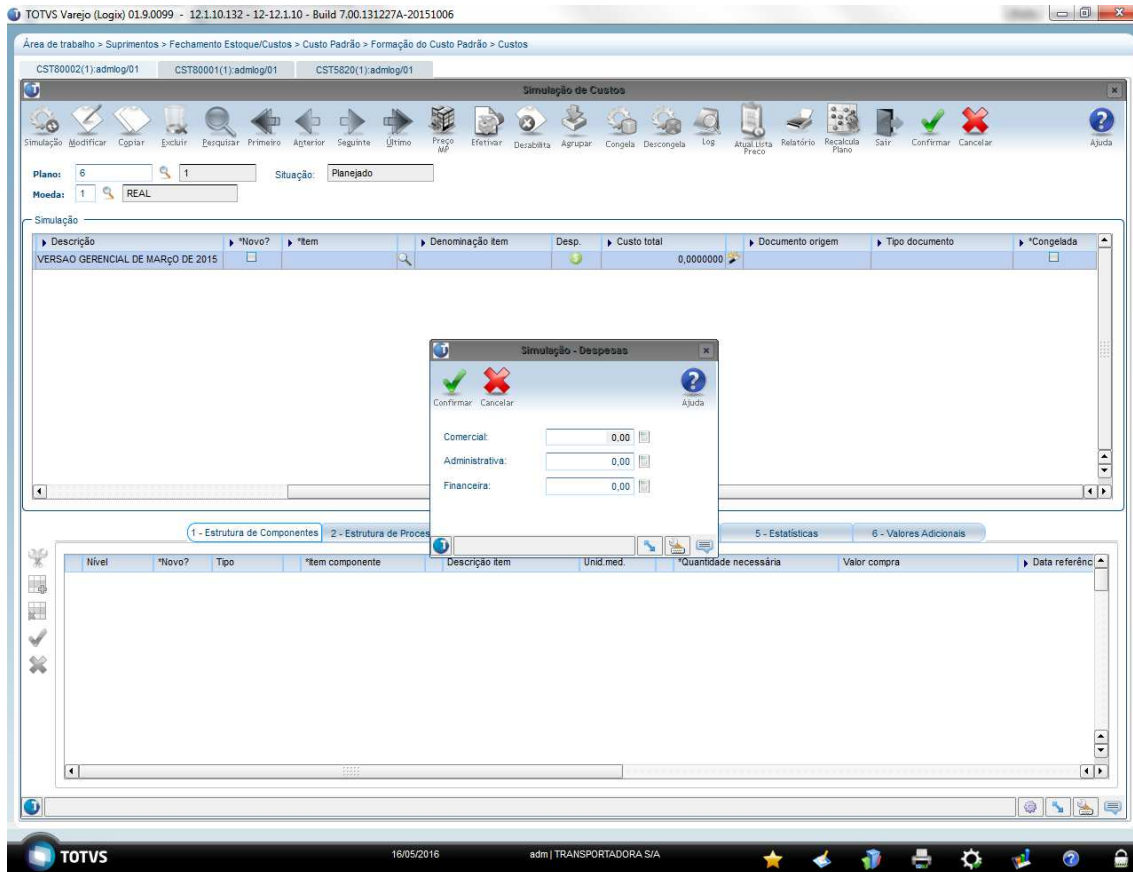
- Descrição reduz.: Este campo corresponde à descrição resumida da simulação que poderá ser preenchido com a denominação do item da simulação, caso seja um item novo.
- Descrição: Descrição completa do item a que se refere a simulação.



Em seguida, será habilitado o preenchimento dos campos da grade superior da tela, referente as informações da simulação. Os principais campos são:

- Simulação: Número da simulação que servirá de base para toda a operação na estrutura do item a ser calculado o custo.
- Versão custo: Número da versão de custo da simulação.
- Novo: Indica se o item da simulação não está cadastrado no sistema. Caso essa opção seja marcada, automaticamente será criado um código de item no campo Item, com a codificação ITEM\_NOV001.
- Item: Item que será calculado o custo. Será o item pai de todos. Caso exista uma estrutura cadastrada para o mesmo, esta será carregada automaticamente, conforme a estrutura carregada em Custos (CST80013 - Estrutura) ou da Engenharia (MAN10002 - Estrutura de produtos).  
Observação: Se a versão de custo estiver preenchida, deve-se previamente processar a rotina CST80010 - Estrutura dos itens, para carregar a estrutura da Engenharia (MAN10002) na estrutura de Custos (CST80013)
- Denominação item: Corresponde à denominação do item da simulação. Caso seja um item novo, virá automaticamente preenchido com a Descrição reduz. informada anteriormente, mas poderá ser alterado
- Desp.: Ao dar duplo clique na imagem apresentada nesse campo será aberta a tela abaixo para informar os campos:
  - Comercial: Corresponde ao valor do índice que quando aplicado sobre o valor do custo do processo resultará no valor da despesa comercial.  
Exemplo: 20 % = 1,20

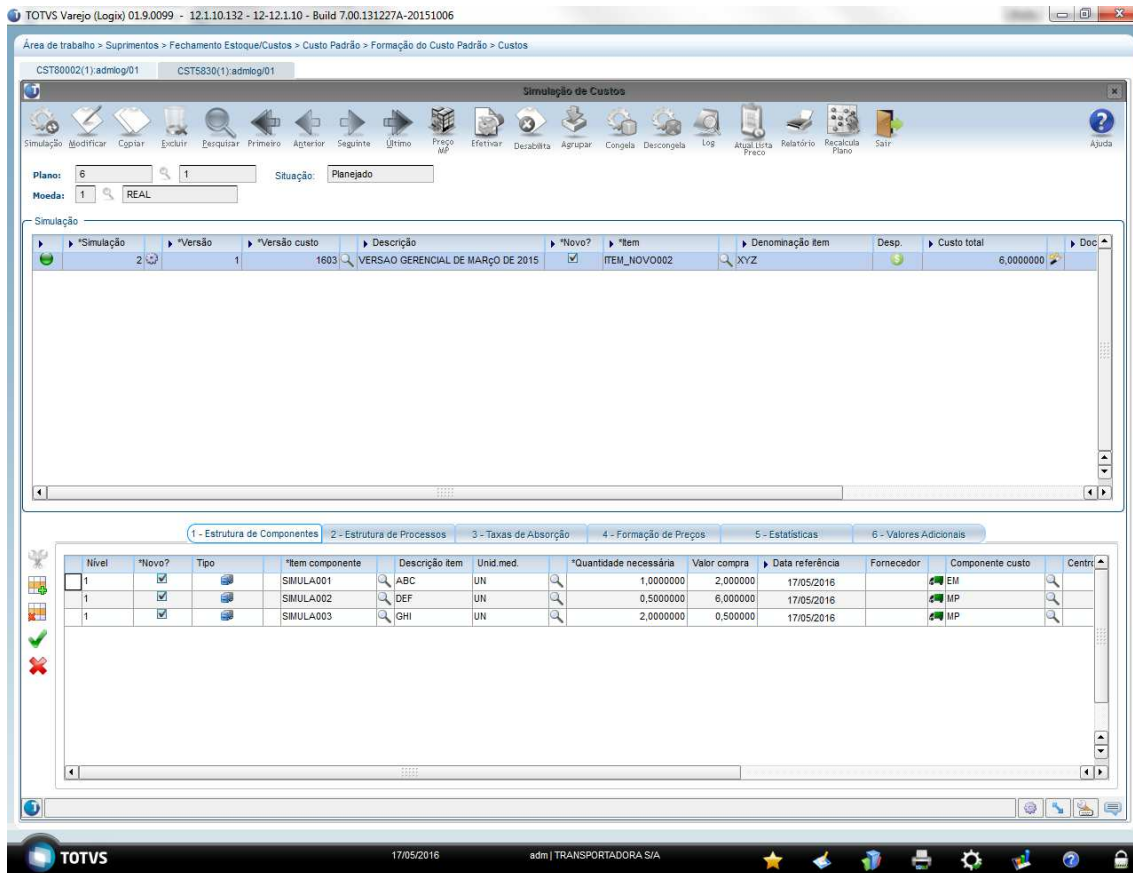
- Administrativa: Corresponde ao valor do índice que quando aplicado sobre o valor do custo do processo resultará no valor da despesa administrativa. Exemplo: 20 % = 1,20
- Financeira: Corresponde ao valor do índice que quando aplicado sobre o valor do custo do processo resultará no valor da despesa financeira. Exemplo: 20 % = 1,20




Congelada: Indica se a simulação está congelada ou não.

Após a digitação das informações da simulação, deve-se clicar no botão "Confirmar" para incluir as informações da parte inferior da tela, onde existem as seguintes abas:

# 1 - Estrutura de componentes



Opção usada para incluir a estrutura do item da simulação. Deve-se pressionar o botão

"Alterar estrutura" no canto esquerdo da tela com a imagem  e depois o botão

"Adicionar linha" com a imagem  para informar os campos:

- Novo?: Indica se o item componente não está cadastrado no sistema. Caso essa opção seja marcada, automaticamente será criado um código de item no campo Item componente, com a codificação SIMULA001.
- Tipo: Indica o tipo do item que define o processo de transformação que o mesmo irá passar dentro da empresa.

Os itens podem ser classificados em cinco tipos diferentes sendo eles:

"T" Fantasma - São os itens intermediários à produção, que sofrem algum processo, porém não é controlado o estoque;


"F" Final - São os itens a serem comercializados;

"P" Produzido - São os itens que sofrem alguma transformação durante o processo e são controlados os estoques;

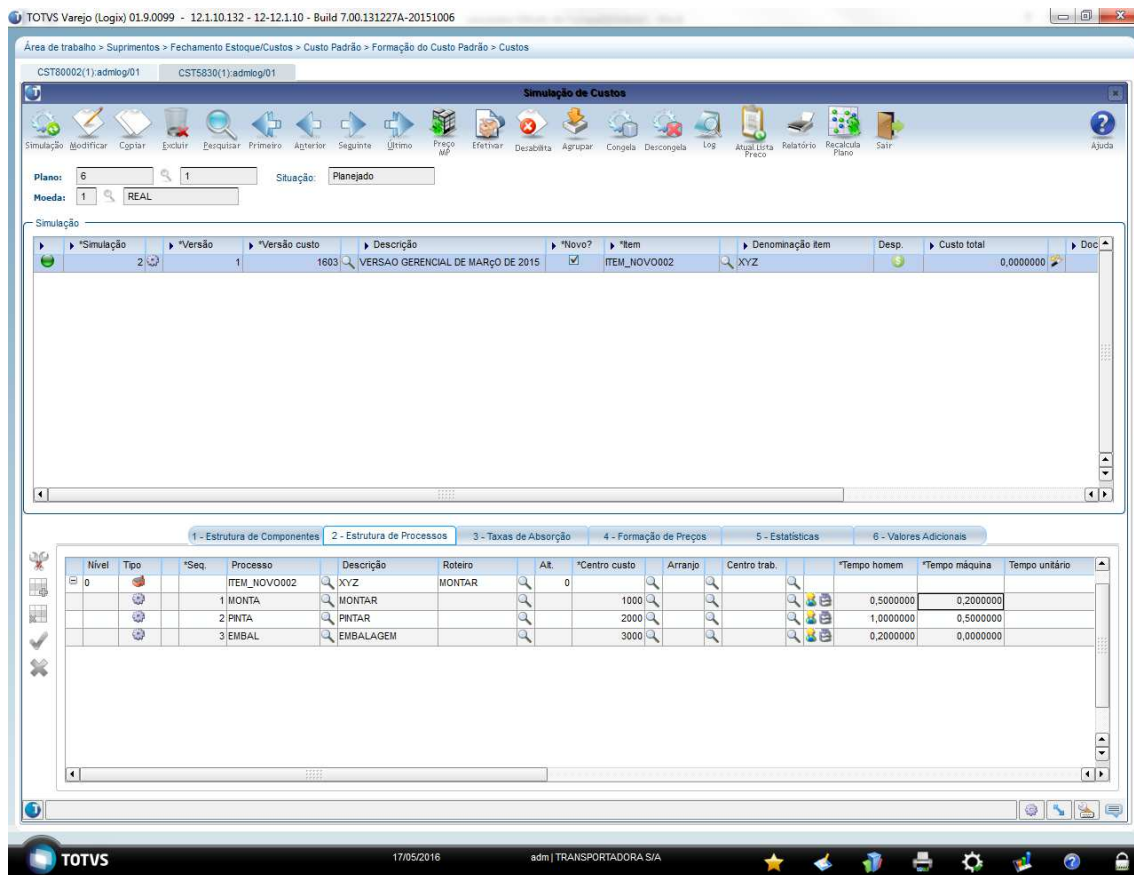
"B" Beneficiados - Itens que recebem alguma transformação, porém fora da própria empresa;



"C" Comprados - São todos os itens que serão comprados para serem transformados ou agregados a outros.

- Descrição: Descrição que será apresentada na estrutura da simulação.
- Unid. med.: Unidade que será apresentada na estrutura da simulação.
- Quantidade: Quantidade do item em relação a estrutura.
- Valor compra: Valor da compra do item para cálculo do custo. Esse campo só será preenchido quando o tipo do item for comprado ou beneficiado.
- Componente custo: Código do componente que fará parte do agrupamento informado, cadastro no CST80006 - Componentes Custo.
- Centro custo: Centro de custo onde o custo será apropriado.


Ao final da inclusão dos campos, pressione o botão "Confirma a operação" com a imagem  .

## 2 - Estrutura de processos

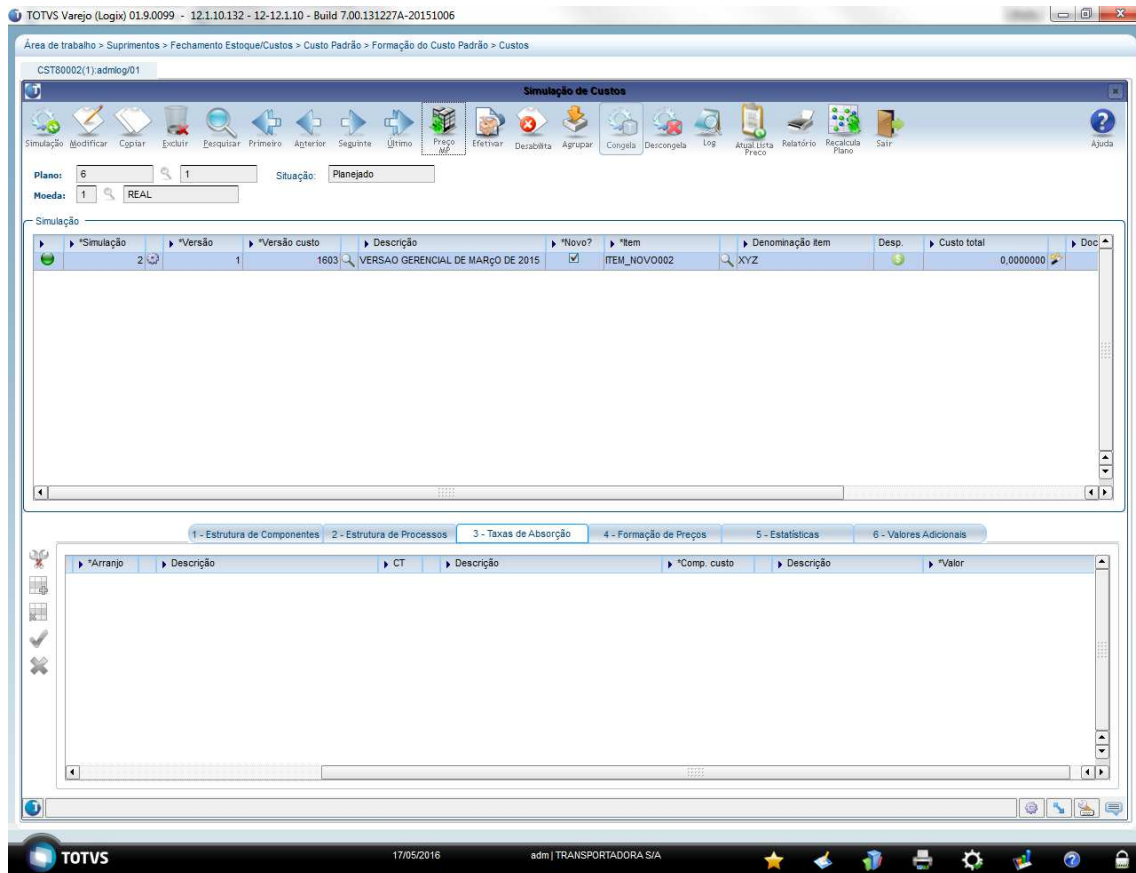


Opção usada para incluir a estrutura de processos do item da simulação. Deve-se pressionar o botão "Alterar estrutura" no canto esquerdo da tela com a imagem  e depois o botão "Adicionar linha" com a imagem  para informar os campos:


- Processo: Código da operação, cadastrado no MAN10004 – Operações
- Roteiro: Código do roteiro de produção cadastrado no MAN10069 - Roteiros de Fabricação
- Alt. - Código do roteiro alternativo
- Centro custo: Centro de custo onde a operação é realizada.
- Arranjo: Código do arranjo físico, cadastrado no MAN10072 - Arranjos Físicos, que identifica o conjunto de recursos homem e máquina utilizados durante uma determinada operação da produção, também conhecida como célula de trabalho.
- Centro trab.: Centro de trabalho onde a operação é realizada.
- Tempo homem: Tempo da operação em relação ao recurso humano do processo.
- Tempo máquina: Tempo da operação em relação as máquinas envolvidas no processo.

Ao final da inclusão dos campos, pressione o botão "Confirma a operação" com a imagem  .

### 3 - Taxas de absorção



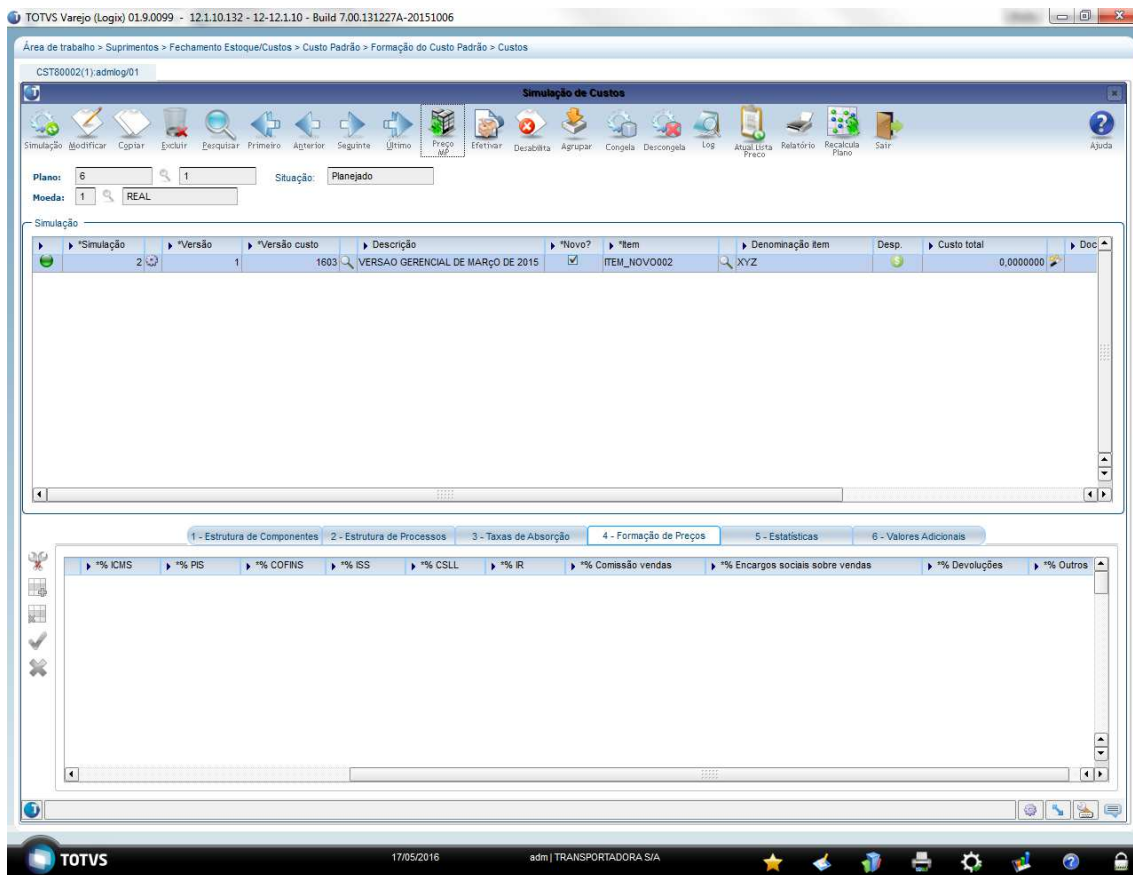
Opção usada para incluir as taxas de absorção da simulação. Deve-se pressionar o botão

"Alterar estrutura" no canto esquerdo da tela com a imagem  e depois o botão

"Adicionar linha" com a imagem  para informar os campos:

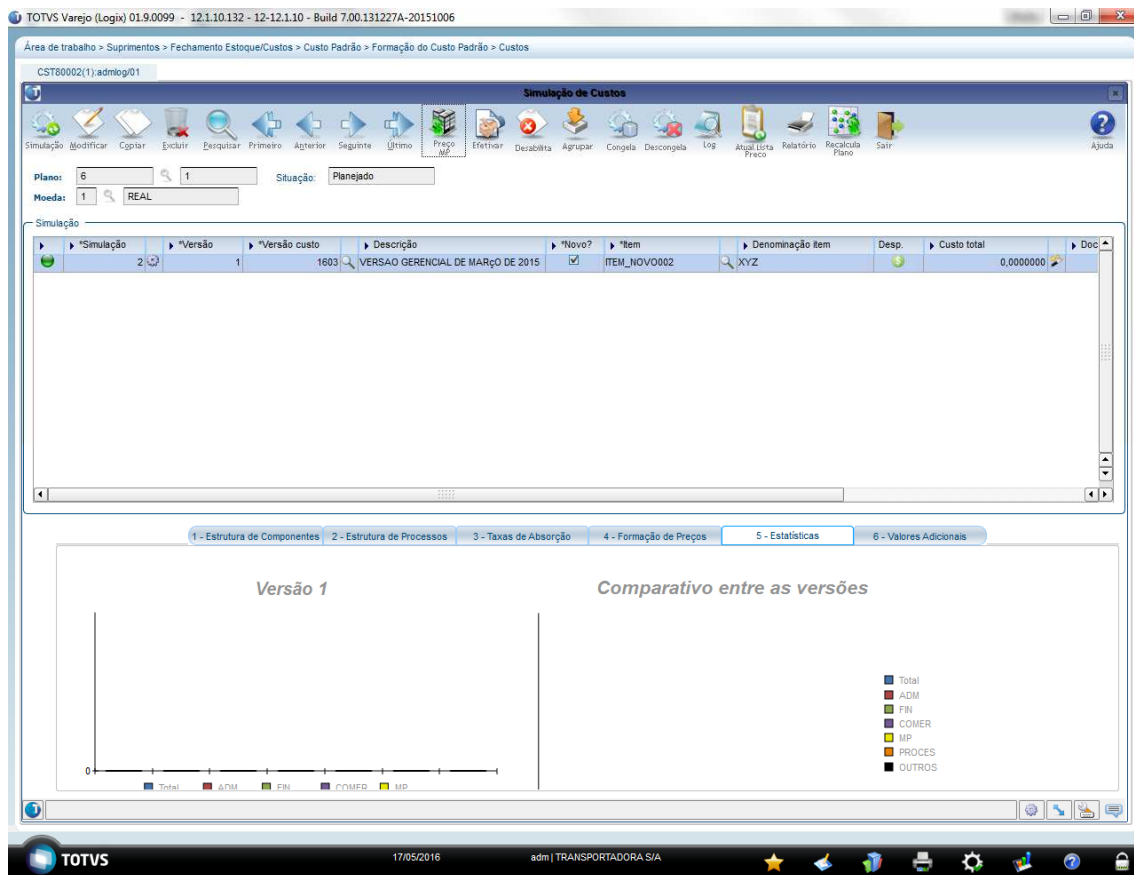
- Centro Custo – Centro de custo onde a operação é realizada.
- Arranjo – Código do arranjo físico, cadastrado no MAN10072, que identifica o conjunto de recursos homem e máquina utilizados durante uma determinada operação da produção, também conhecida como célula de trabalho.
- Comp. custo – Código do componente do custo referente a taxa de absorção para o centro de custo informado no CST80006.
- Valor - Valor da taxa de absorção que será aplicado nos itens que possuírem horas de produção apontadas no centro de custo informado.

## 4 - Formação de preços



Opção usada para informar os impostos e despesas que farão parte do cálculo da formação de preço do item, usada na opção de menu Atual. Lista Preço

## 5 – Estatísticas



Opção usada para demonstrar gráficos de comparativo entre versões por componente de custo.

## 6 - Valores adicionais

Área de trabalho > Suprimentos > Fechamento Estoque/Custos > Custo Padrão > Formação do Custo Padrão > Custos

CST80002(1):admlog/01

**Simulação de Custos**

Plano: 6    Situação: Planejado

Moeda: 1    REAL

*Simulação	*Versão	*Versão custo	Descrição	*Novo?	*Item	Denominação item	Desp.	Custo total	Doc
2	1	1603	VERSAO GERENCIAL DE MARÇO DE 2015	[checked]	ITEM_NOVO002	XYZ	[green arrow]	0.0000000	

1 - Estrutura de Componentes   2 - Estrutura de Processos   3 - Taxas de Absorção   4 - Formação de Preços   5 - Estatísticas   6 - Valores Adicionais

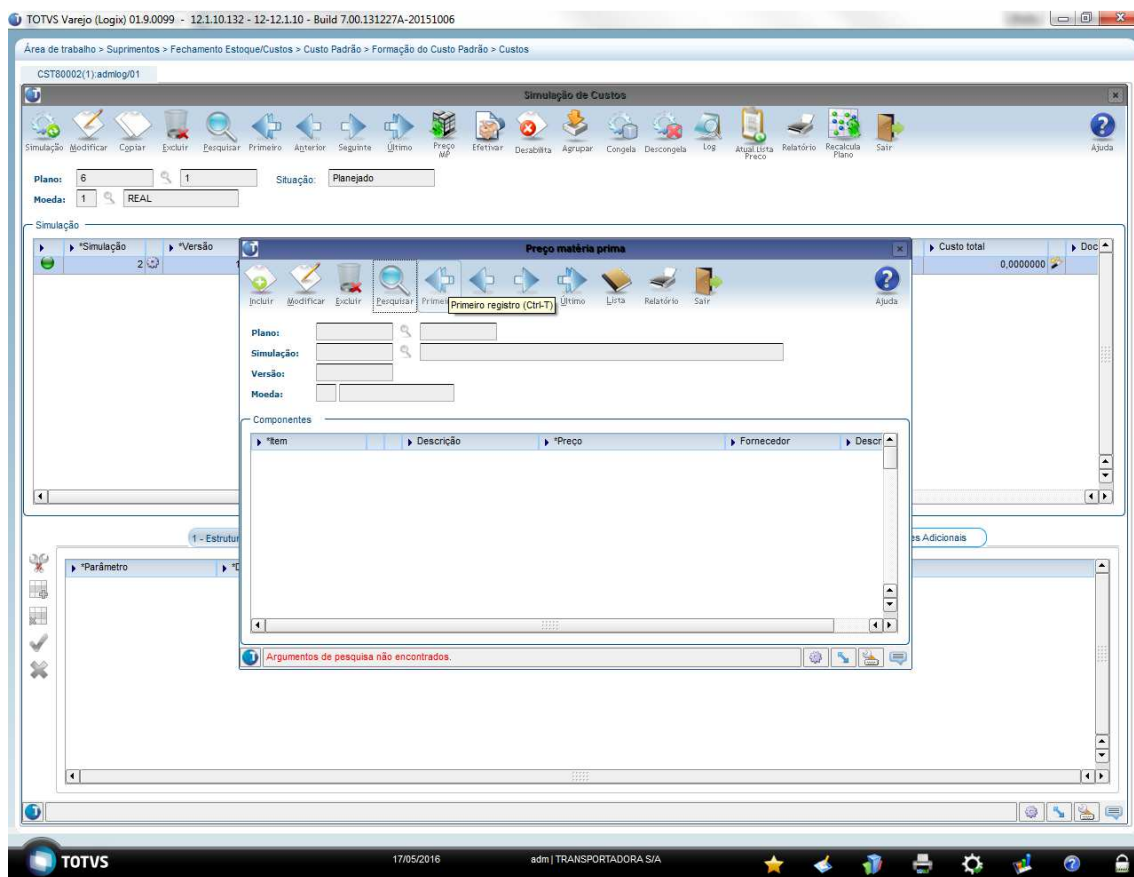
*Parâmetro	*Descrição	Fixo	%	Valor	Taxa
------------	------------	------	---	-------	------

TOTVS   17/05/2016   adm | TRANSPORTADORA S/A

Opção usada para informar valores adicionais de custeio do item.

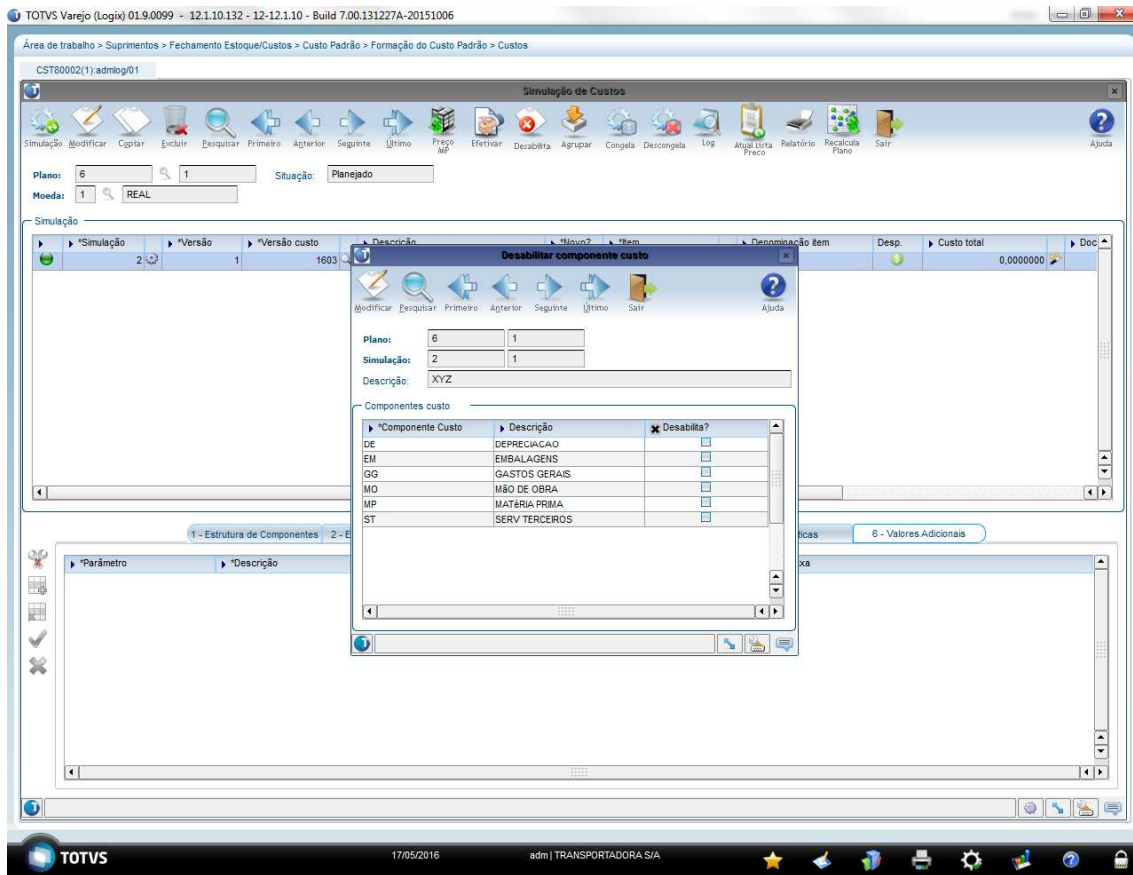
Continuação das funcionalidades principais do Simulador:

2) Preço MP (Matéria-prima) - Permite buscar da versão gerencial o preço das matérias-primas utilizadas na estrutura e fazer alterações nos seus valores. Sempre que houver valor informado para uma matéria-prima no simulador, o valor que está na versão de custo gerencial é ignorado. Ao pressionar essa opção será aberta a tela abaixo:

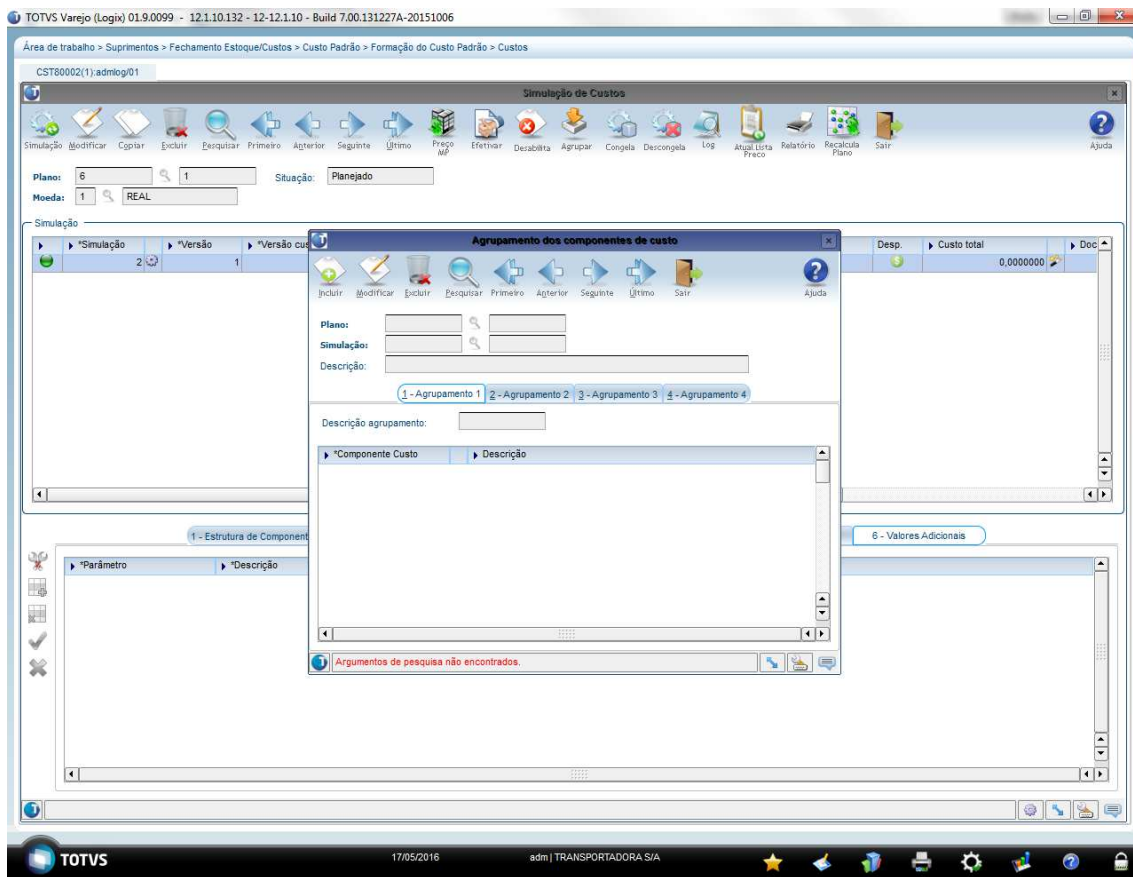


3) Efetivar - Essa opção permite a efetivação dos protótipos cadastrados no Simulador no módulo de Engenharia. Serão atualizados no MAN10002 - Estrutura de produto e MAN10243 - Processos. Esse botão estará habilitado se o parâmetro "Simulador de custo atualiza a engenharia" localizado no LOG00087 - Parâmetros do sistema (Caminho: Processo Entradas - Custos - Custo Econômico/Gerencial) estiver como S.

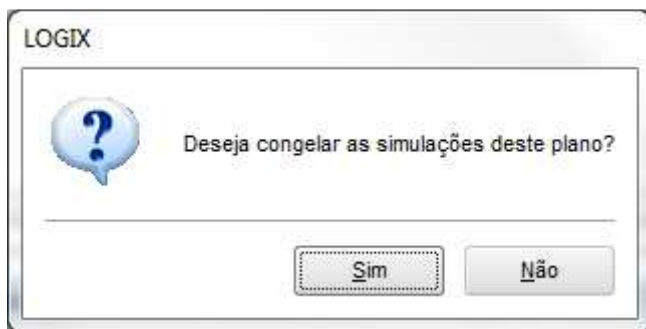
4) Desabilita - Essa opção permite desabilitar um componente de custo para impressão do relatório. Ao pressionar essa opção será aberta a tela abaixo:



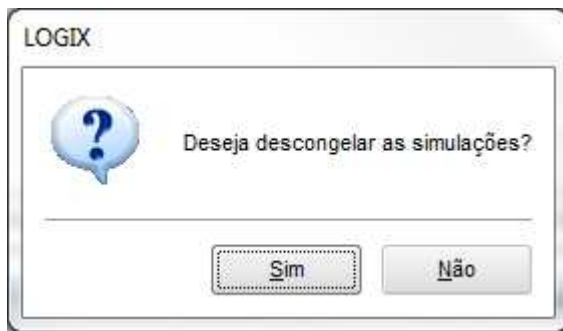
5) Agrupar - Exibe tela para cadastros dos agrupamentos de componente de custo para impressão do relatório. Ao pressionar essa opção será aberta a tela abaixo:



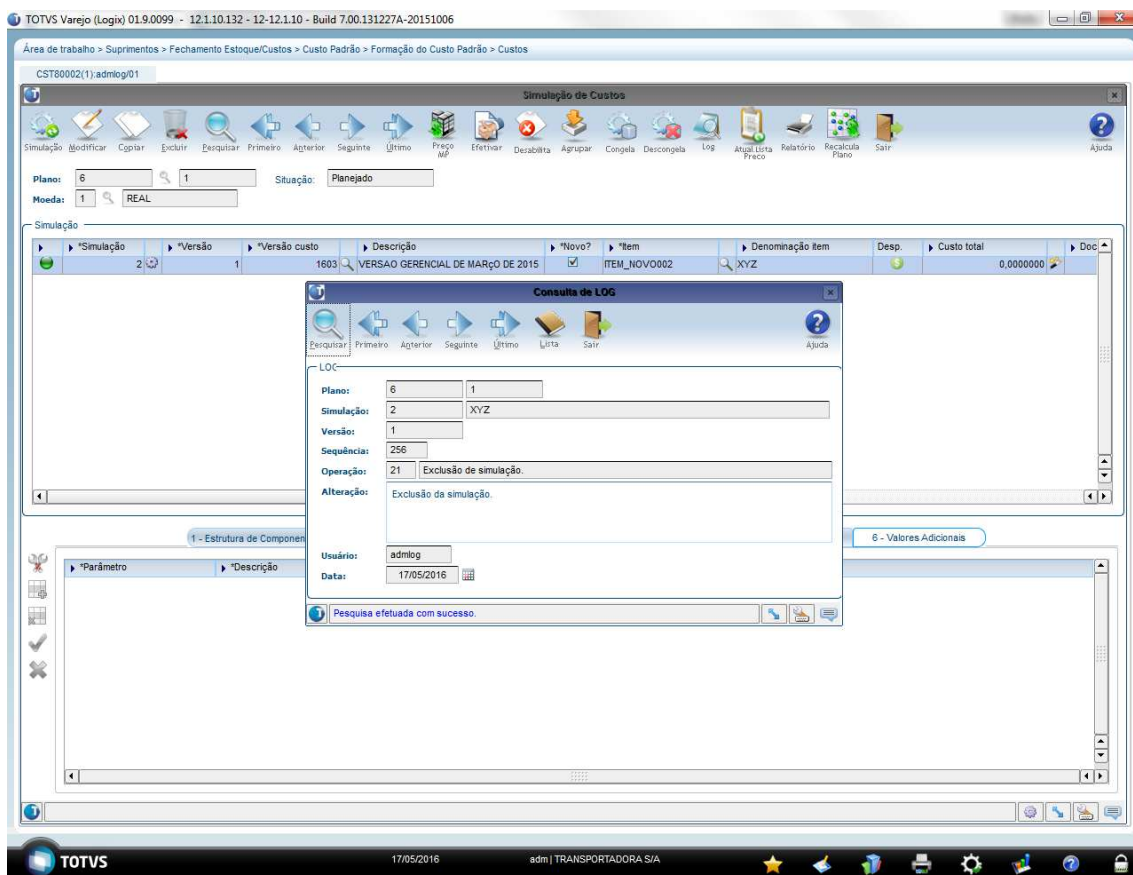
6) Congela - Permite ao usuário congelar uma simulação. Ao congelar uma simulação, não será permitida nenhuma alteração das informações cadastradas para a simulação. Ao pressionar essa opção será aberta a tela abaixo para confirmação:



7) Descongela - Permite ao usuário descongelar uma simulação. Somente o usuário que congelou a simulação corrente por descongelá-la. Ao pressionar essa opção será aberta a tela abaixo para confirmação:



8) Log – Permite ao usuário consultar todas as inclusões, alterações e exclusões efetuadas nas informações da simulação. Ao pressionar essa opção será aberta a tela abaixo para consultar as alterações:



9) Atual. lista preço - Essa opção permite atualizar a lista de preço do módulo de Vendas a partir do custo do item calculado no simulador e as informações cadastradas na opção 4 - Formação de preços.

- Desp.: Ao dar duplo clique na imagem apresentada nesse campo será aberta a tela abaixo para informar os campos:

